

GEÇİCİ SERGİ  
TEMPORARY EXHIBITION  
**UVA: Kaosun Eşiđi**  
**UVA: Edge of Chaos**

17.09.2022—27.08.2023

KÜRATÖR CURATOR  
**JULIA KAGANSKIY**

KOLEKSİYON SERGİSİ  
COLLECTION EXHIBITION

**Hibrit Mekanlar**  
**Hybrid Spaces**

17.09.2022—27.08.2023

KÜRATÖR CURATOR  
**DR. NECMİ SÖNMEZ**

**BORUSAN  
CON-TEM-  
PO-RAR-Y**



# UVA: Kaosun Eşiği

UVA: Edge of Chaos

17.09.2022—27.08.2023

KÜRATÖR CURATOR  
JULIA KAGANSKIY

Matt Clark tarafından kurulan Londra merkezli kolektif United Visual Artists (UVA), yaklaşık yirmi yıldır algının ve bilişselliğin doğasını araştırarak bizleri deneyimin evrenselliği ve sübjektifliği üzerine düşünmeye davet ediyor. UVA'nın neyin gerçek olduğuna dair algımızı değiştiren ve geliştiren değişik enstrümanlar yaratmak için yeni teknolojileri bünyesine katan yapıtları, heykel, performans ve mekana özgü yerleştirmeler gibi çeşitli ifade araçlarını kapsar. Bu eserlerde ışık ve ses fiziksel materyallere dönüşür, mimari mekanlar yeniden şekil verilebilir hale gelir ve akışkanlaşır; zaman hızlanıp yavaşlar, belirsizlik içinde asılı kalmış gibi görünür. UVA'nın çalışmaları, bilinmeyen ve bilinemez olanla ilgili merakımızı uyandıran, şaşırtan ya da keyif veren şekillerde duyu organlarımızı tetikler.

Form ve hareketin iç içe geçtiği performanslar olarak açıklanan *Kaosun Eşiği*'ndeki işler, bizleri kozmikten dünyeviye doğru bir yolculuğa çıkarır. Astronomi, kuramsal fizik, doğa olayları, sayısal kültür ve insan psikolojisi gibi çeşitli konuları baştan başa kateden UVA, insanın bilişsel kapasitesinin yapay zeka yoluyla git gide arttığı bir çağda, bilgi ve anlam üretiminin sınırlarını araştırır. Dünyayı tanıma ve dünyanın içindeki yerimizi anlama arzusu zamansız bir arayıştır. Enformasyon ve dezenformasyon sağanağı içinde yüzen dünyamız git gide karmaşıklaşırken, kaostan düzenin nasıl yaratılacağı ve veriden nasıl anlam üretileceği soruları hiç bu kadar yerinde olmamıştı. Bütün bunlara teknolojinin öznel gerçeklik deneyimlerimize nasıl arabuluculuk ettiği ve bu deneyimleri nasıl etkilediğiyle ilgili sorular da eklenebilir.

İnsanlık, varlığın gizemini çözmek, rastgele görünen ve kontrolümüz dışında gelişen kaotik olaylardan anlam çıkarmak için binlerce yıl boyunca etrafındaki dünyayı inceledi. 30.000 yıldan eskiye tarihlenen antik uygarlıklar, yağmuru, kuraklık dönemlerini, mevsimleri ve denizdeki gelgitleri öngörebilmek için gök cisimlerinin hareketlerini haritalandırdılar. Ortaya koydukları modeller astronominin, bilimin, matematiğin ve mitolojinin yanı sıra sayısız inanç sisteminin de temellerini oluşturdu. Serginin ikinci katında bulunan ve izleyicileri içine çeken yerleştirmeler (*Evreler* ve *Ufuk Noktası 3:1 #3*) evrendeki bu düzen mefhumunu araştırıyor.

*Evreler* özel yapım bir kinetik heykel seti aracılığıyla, frekanslar ve kozmik ölçekte ortaya çıkan eşzamanlılıkların uyum algımızla nasıl ilişkilendiklerinin izini sürer. Gezegenlerin hareketleri ve birbirleriyle olan ilişkilerinden ilham alan yapıt, yerçekimi gibi görünmez kuvvetleri fizikselleştirirken, bu kuvvetler bozulduğunda ortaya çıkan gerilimi incelemektedir. *Ufuk Noktası 3:1 #3* göksel olandan yeryüzüyle ilgili olana doğru ilerlerken izleyicileri algıya dair kendiliğinden bir tefekküre sevk ederek ölçeklerin ritmi, biçimin uyumu ve renklerin karşılıklı etkileşimleriyle oynar. Her bir çizginin, şeklin ve rengin bu üretken, görsel ve işitsel senfoninin inşasında payı vardır. Kurallara dayalı bir sistem, temel öğeleri yeni soyut oluşumlarda ve harmonik sekanslarda sonsuza dek, tekrar tekrar birleştirir. Sonuçta insan ve makinenin iş birliğiyle üretilen yeni kompozisyonlar ortaya çıkar. Renk frekansları kendileriyle uyumlu seslerle ifade edildiğinden ışık da bir araca dönüşür. Bauhaus tasarım ilkelerini onaylarcasına, basit geometrik şekiller ileri geri hareket ederek zaman zaman bir derinlik algısı yaratırlar. Bunun yanında ortaya çıkan uzamsal konfigürasyonlar neredeyse katı bir maddeymiş gibi görünürler ancak nihayetinde durağanlıklarını terk ederek titreşmeye, sallanmaya ve çözülmeye başlarlar.

Çevremizdeki bilgi örüntülerini algılama, analiz etme, düzenleme ve nakletme yeteneği, insan zekasının belirleyici karakterleridir. Bunlar, aynı zamanda insan zekası üzerinden şekillendirilen makine zekasının da tanımlayıcı nitelikleridir. UVA'nın çoğu zaman özel bilgisayar yazılımlarını ve programlarla kontrol edilen kinetik heykelleri işlerine dahil eden multimedya pratiği içinde, insan ve makine arasındaki dinamik etkileşim, yaratıcı potansiyelini yaymaya başlar. Ancak makine zekası, her ne kadar örüntüleri tanıma kapasitesi konusunda bize rakip olsa da anlam türetme ve gürültünün içinde bir işaret bulma becerisi hala insan yorumunu gerektiriyor. Serginin dördüncü kattaki üç iş serisi, bilişselliğin, kavrayışın ve yaratıcılığın doğasının hızla otomatikleşen bir dünyada nasıl dönüştüğünü araştırıyor.

*Etimolojiler*, bilinçaltı ile ilgilenmiş iki çığır açıcı psikanalist olan Freud ve Jung'un metinlerinden yararlanarak, bu metinleri algoritmik olarak yeniden sıralayıp birleştirmek suretiyle, yine bu metinlerle ilişkili şiirsel kompozisyonlar üretir. *Şimdiki Zaman Şoku*, dünyayla ilgili gerçek zamanlı bilgiler sunan veri sayacılarıyla izleyiciyi karşı karşıya bırakır. Bu sayacılar, hem yaşamımızı değiştiren global olaylardan gündelik yaşama dair önemsiz bilgilere kadar geniş bir skalada uzanan verileri gösterir hem de Bilgi Çağı'nda verinin miktarı ve hızının sınırlı bilişsel mekanizmamıza nasıl yeni zorluklar çıkardığının altını çizerler. *Akış Resimleri* serginin son odasında bir soluklanma ve tefekkür anı sunar. Mavi baskı fotoğrafın erken dönemlerini veya soyut dışavurumcu resimleri anımsatan monokrom tuvaler "kendi kendilerini boyuyor" gibidirler. Yapıtlar, görünmez bir el tarafından resmedilmiş gibi duran yeni doku formları ve konfigürasyonlarla zaman içinde değişerek ve güçlkle algılanabilecek şekilde evrilerek sürekli bir oluş halinde kalırlar. Değişimler, tam bir farkındalık gösterilmediğinde zar zor sezilebilen bir hızda gerçekleşir. Gözlerinizi tuvalerden ayırıp sonra tekrar baktığınızda, kompozisyonun nispeten farklı olduğunu görürsünüz. Bu çalışmalar, modern dünyanın aşırı hızlı ritmine neredeyse taban tabana zıt görünen aktif bir burada olma haline ve odaklanmaya davet ederler. Bu odaklanma hali, sayısız sanatçı ve bilim insanının sabırlı gözlem yoluyla aradıkları içgörünün nadir incisiyle ödüllendirecektir bizleri. Bu "nadir inci", kaosun eşliğinde ortaya çıkan gizemli içsel örgütlenmenin ve düzenin bir anlık görüntüsüdür.

For almost 20 years the London-based collective United Visual Artists (UVA), founded by British artist Matt Clark, has been investigating the nature of perception and cognition, inviting us to contemplate the universality and subjectivity of experience. UVA's diverse body of work includes sculpture, performance, and site-specific installation, incorporating new technologies to create novel instruments that manipulate and expand our sense of what is real. Light and sound become physical material, architectural environments become malleable and fluid; time speeds up, slows down, and seemingly hangs in suspense. UVA's work ignites our sensory apparatus in ways that confound, delight, and inspire curiosity about the unknown and the unknowable.

Unfolding as intricate performances of form and movement, the works in *Edge of Chaos* take us on a journey from the cosmic to the mundane. Traversing through subject matter as wide-ranging as astronomy, theoretical physics, natural phenomena, computational culture, and human psychology, UVA explores the bounds of knowledge and meaning-making in an age where human cognition is increasingly being augmented by artificial intelligence. The desire to know the world and understand our place in it is a timeless pursuit. As our world grows increasingly complex, awash in a torrent of information and misinformation, the question of how we create order out of chaos and meaning out of data—as well as how our technologies mediate and influence our subjective experience of reality—has never been more relevant.

For millennia, humankind has studied the world around us in an effort to decode the mysteries of existence and derive meaning from seemingly random and chaotic events beyond our control. Ancient civilizations dating back more than 30,000 years mapped the movements of celestial objects in order to predict phenomena such as rain, drought, seasons, and the flow of tides. These patterns became the basis for astronomy, science, mathematics, and mythology, as well as for countless spiritual belief systems. The two immersive installations on the 2<sup>nd</sup> floor, *Phases* and *Vanishing Point 3:1 #3*, explore this sense of order in the universe.

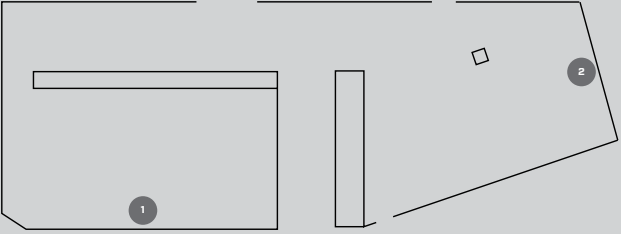
In *Phases*, a set of custom kinetic sculptures traces resonant frequencies and synchronicities occurring at the cosmic scale and how they relate to our sense of harmony. Drawing inspiration from the movements and correlations of planets, the work physicalizes invisible energetic forces, such as gravity, and explores the tensions that arise when they descend into discordance. Moving from the celestial to the terrestrial, *Vanishing Point 3:1 #3* plays with the rhythm of proportions, the harmony of form, and the interaction of color in an improvisational meditation on perception. Each line, shape, and color plays a role in constructing this generative audiovisual symphony. A rule-based system endlessly assembles and re-assembles fundamental elements into new abstract formations and harmonic sequences, producing novel compositions in a collaboration between man and machine. Light itself becomes an instrument here as color frequencies are expressed through corresponding sounds. In a nod to Bauhaus principles of design, simple geometric shapes protrude and recede, occasionally giving the illusion of depth and spatial configurations that seem almost solid but, ultimately, betray their instability and flicker, vibrate and dissolve.

The ability to perceive, analyze, organize, and communicate patterns of information from our environment is one of the defining traits of human intelligence. It is also one of the defining traits of machine intelligence, which has been fashioned after our own.

Throughout UVA's multimedia practice, which frequently employs custom software and programmatically controlled kinetic sculptures, the dynamic interplay between man and machine becomes a source of emanant creative potential. But while a machine intelligence may rival our capacity for pattern recognition, the ability to derive meaning and find a signal in the noise still relies on human interpretation. On the 4<sup>th</sup> floor, three series of works investigate how the nature of cognition, comprehension, and creativity is transformed by an increasingly automated world.

*Etymologies* draws on the writings of Freud and Jung, two groundbreaking psychoanalysts who dealt with the subconscious, generating new poetic compositions through the algorithmic reordering and relinking of their texts. *Present Shock* confronts the viewer with a barrage of statistical clocks representing real-time information about the world—from life-changing global events to the banal trivia of everyday existence—highlighting how the speed and volume of data in the Information Age present new challenges for our limited cognitive apparatus. In the final room, three *Flux Paintings* provide a moment of respite and contemplation. The monochromatic canvases, reminiscent of early cyanotype photography or abstract expressionist paintings, appear to “self-paint.” The works are in a constant state of becoming, subtly evolving, and changing over time, with new textured forms and configurations appearing as if painted by an invisible hand. The changes occur at a rate that is barely perceptible without the proper attunement—look away and look back, and the composition will be slightly different. They invite an active presence and focus that seems almost antithetical to the hyper-speed pace of the modern world. Yet through sustained attention, they may reward us with that elusive pearl of insight sought by countless artists and scientists through the act of patient observation—a glimpse at the mysterious self-organization and order that emerges at the edge of chaos.

## 2. KAT 2<sup>nd</sup> FLOOR



1

### UVA

*Evreler*

2022

158 x 36 x 32 cm (5 para)

Sesli, sonsuz dongü, 12'

Alüminyum, elik, özel yapım elektronik aksam, kod

Ses, Dave Meckin iş birlięiyle

Borusan Contemporary'nin sipariřiyle

*Phases*

2022

158 x 36 x 32 cm (5 structures)

Sound, endless loop, 12'

Aluminum, steel, custom electronics, code

Sound design in collaboration with Dave

Meckin

Commissioned by Borusan Contemporary

2

### UVA

*Ufuk Noktası 3:1 #3*

2022

897 x 299 cm

7 sekans (her biri 10'), ses, sonsuz dongü

Projeksiyon, kod

Müzik Daniel-Junior Thibaut iş birlięiyle

Borusan Contemporary'nin sipariřiyle

*Vanishing Point 3:1 #3*

2022

897 x 299 cm

7 sequences (10' each), sound, endless loop

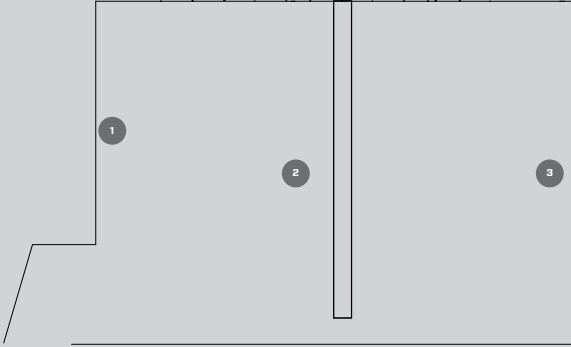
Projection, code

Musical score in collaboration with

Daniel-Junior Thibaut

Commissioned by Borusan Contemporary

## 4. KAT GALERİ 4<sup>th</sup> FLOOR GALLERY



1

### UVA

*Etimolojiler*

2022

130 x 55 x 3 cm

Alüminyum, özel yapım elektronik aksam, LED, kod

Borusan Contemporary'nin siparişiyle

*Etymologies*

2022

130 x 55 x 3 cm

Aluminum, custom electronics, LED, code  
Commissioned by Borusan Contemporary

2

### UVA

*Şimdiki Zaman Şoku*

2022

50 x 8 x 3 cm

Özel yapım elektronik aksam, LED, alüminyum, kod

Borusan Contemporary'nin siparişiyle

*Present Shock*

2022

50 x 8 x 3 cm

Custom electronics, LED, aluminum, code  
Commissioned by Borusan Contemporary

3

### UVA

*Akış Resimleri*

2017

118 x 90 x 5 cm

Kod, özel yapım elektronik aksam, termokromik boya, alüminyum bitforms galeri'nin izniyle

*Flux Paintings*

2017

118 x 90 x 5 cm

Code, custom electronics, thermochromic paint, aluminum  
Courtesy of bitforms gallery

KOLEKSİYON SERGİSİ  
COLLECTION EXHIBITION

# Hibrit Mekanlar

Hybrid Spaces

17.09.2022—27.08.2023

KÜRATÖR CURATOR  
DR. NECMİ SÖNMEZ

Borusan Çağdaş Sanat Koleksiyonu seçkisi *Hibrit Mekanlar*, Perili Köşk için özel olarak üretilmiş eserlerle birlikte, mimarinin perspektifinden “var olmayan”, sürekli olarak değiştiği için çok katmanlı bir karaktere sahip olan müze mekanını büyüteç altına alıyor. 2011’de “ofis içinde sanat merkezi” konseptiyle izleyicilere kapılarını açan Borusan Contemporary, yeni medya alanına yoğunlaşan Borusan Çağdaş Sanat Koleksiyonu ve sergileriyle farklı duylara hitap eden sıra dışı görsel tecrübeleri Perili Köşk\*\*te izleyicilere sunmaya devam ediyor. Özellikle pandemi sırasında yeniden tartışmaya açılan “sanat için yeni alanlar neler olabilir?” sorusu, bir anlamda sanat kurumlarının fonksiyon ve kavramlarıyla dijital ulaşılabilirliğini gündeme getiriyor. Sergi, Perili Köşk’ün hibrit yapısını ele alarak mimarinin çağdaş sanat karşısındaki konumlarına odaklanırken çağdaş sanat ile güncel mimarlık arasındaki diyalogu yoğunlaştırmayı hedefliyor.

Yaratıcı düşünceleri belli bir çerçeve içine alarak sınıflandırmanın mümkün olmadığı günümüz dünyasında mimari, mekansal tasarımdan öteye geçen sosyal, politik ve ekolojik duruşlarla henüz çağdaş sanatın sözlüğünde olmayan kavramları tartışmaya açarak çeşitli soruları gündeme getiriyor. Mekanın demokratikleşmesinden, çok amaçlı kullanım yerine çok odaklı dönüşümden ne anlıyoruz? Klasik müze olgusu deri değiştirirken yeni bir izleyici kitlesine mi ihtiyaç duyuyor? Yaratıcı mimarinin perspektifinden bakıldığında tüm bu sorular çerçevesinde mimarlıkla çağdaş sanat arasındaki yakınlaşmayı fark etmemek imkansız.

Yeni ve daha önceki gerekliliklerin aşıldığı bir döneme doğru ilerlerken mimarların farklı bir yorum ve eylem planı geliştirdiklerine tanıklık ediyoruz. Borusan Contemporary’nin yeni koleksiyon sergisi, bu kırılgan fay hattı üzerinde çoğu kez altında koruyucu bir ağ olmadan ilerleyen yaratıcıları bir araya getiriyor. *Hibrit Mekanlar*, çağdaş sanat ile güncel mimarlık arasındaki diyalogun merkezine Perili Köşk’ü yerleştirerek sıcak ve henüz ismi konulmadığı için heyecan uyandıran yakınlaşmaları araştırıyor.

\*Perili Köşk, hakkındaki söylentiler ve mimari özelliklerinden ötürü Yusuf Ziya Paşa Köşkü’ne atfedilen popüler bir isimdir.

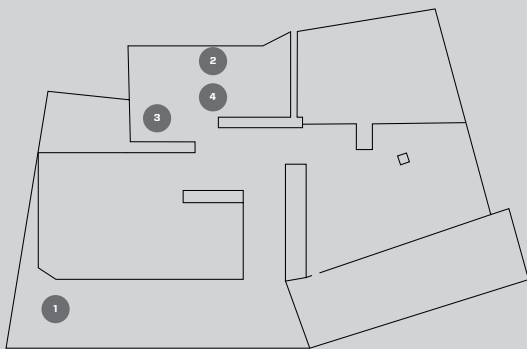
Featuring a selection from the Borusan Contemporary Art Collection, the *Hybrid Spaces* exhibition looks closer to the museum space that is considered “nonexistent” from the perspective of architecture and has a multilayered character due to its continuous transformation. Borusan Contemporary opened its doors to visitors in 2011 with the concept of “art in the office”, and it continues to offer sensuous and exceptional visual experiences to its audience at the “Haunted Mansion”\* with numerous exhibitions as well as its collection focused on the realm of new media. The *problematic* of the “new spaces for art” came to the fore again during the pandemic and opens a debate on the functions and concepts associated with art institutions and their digital accessibility. The exhibition aims to intensify the dialogue between contemporary art and architecture while focusing on the multiple positions of architecture in relation to contemporary art.

Categorizing creative thoughts by framing them in today's world is a challenge. Under these circumstances, through social, political, and ecological stances transcending spatial design, architecture brings forward several questions by opening discussions on the concepts not yet included in the vocabulary of contemporary art. What do we understand from the democratization of space? What about multifocal transformation instead of multipurpose utilization? Does the classical notion of the museum need a new audience while it is molting? As we approach these questions from the perspective of creative architecture, it is hard not to notice the convergence between contemporary art and architecture.

As we progress towards a new era in which previous necessities are surpassed, we witness the architects developing different interpretations and plans of action. Borusan Contemporary's new collection exhibition brings together the creators moving along this frail fault line without a safety net. *Hybrid Spaces* positions the "Haunted Mansion" at the center of the dialogue between contemporary art and architecture. It investigates exciting convergences since they have not been defined yet.

\*Haunted Mansion is the popular name attributed to Yusuf Ziya Paşa Mansion due to its design and myths associated with the building.

## 2. KAT 2<sup>nd</sup> FLOOR



1

### Iván Navarro

*Exodo*

2009

86 x 122 cm x 122 cm

Neon, kontrplak, ayna

Ed. 3/3 + AP

*Exodo*

2009

86 x 122 x 122 cm

Neon, plywood, mirror

Ed. 3/3 + AP

2

### Boomoon

*Boğaz'da Balık Oyunu No. 8*

2018

240 x 150 cm (her biri)

Laserchrome baskı

Ed. 1/6

*Bosphorus Fish Play No. 8*

2018

240 x 150 cm (each)

Laserchrome print

Ed. 1/6



3

**Robert Mapplethorpe**

*Lisa Lyon*

1982

62 x 62 cm

Gümüş baskı

Ed. 6/10

*Lisa Lyon*

1982

62 x 62 cm

Silver print

Ed. 6/10

4

**Erwin Redl**

*Dolambaçlı*

2013

32 x 10 x 6,5 m

Akrilik boya ve hareketli RGB-LED

lambalar (254 panel),

8 kat merdiven boyunca

*Meandering*

2013

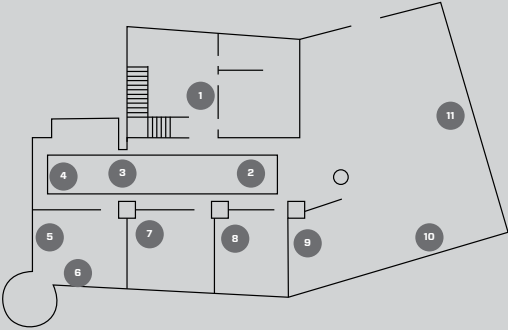
32 x 10 x 6.5 m

254 panel with acrylic and animated

RGB-LEDs,

8-floor stairwell

**3. KAT 3<sup>rd</sup> FLOOR**



1

**Gülsün Karamustafa**

*Uykusuz*

2011

Tek kanallı video, sesli, 10'36"

*Insomniabule*

2011

Single channel video, sound, 10'36"

2

**Chen Jiayang**

*Üçüncü Cephe - Cazibe 6, Gölet*

2008

160 x 261 cm

Kromojenik baskı

Ed. 4/6

*Third Front - Temptation 6, Pond*

2008

160 x 261 cm

C-print

Ed. 4/6

3

**Chen Jiayang**

*Üçüncü Büyük Cephe I, Concaster*

2008

240 x 400 cm

Kromojenik baskı

Ed. 2/3

*Large Third Front I, Concaster*

2008

240 x 400 cm

C-print

Ed. 2/3

4

**Markus Weggenmann**

*İsimsiz No. 382*

192,5 x 142,5 cm

Alüminyum üzerine parlak boya

*Untitled No. 382*

192.5 x 142.5 cm

High gloss paint on aluminum

5

**Kemal Önsoy**

*İsimsiz*

125 x 149 cm

Tuval üzerine karışık teknik

*Untitled*

125 x 149 cm

Mixed media on canvas

6

**Markus Weggenmann**

*İsimsiz No. 338*

2007

193 x 143 cm

Alüminyum üzerine parlak boya

*Ohne Titel No. 338*

2007

193 x 143 cm

High gloss paint on aluminum

7

**Kathy Webster**

*Gül Sanatı*

39,5 x 79 x 78 cm

Cam elyafı ve otomobil boyası

Ed. 1/3

*Rose Art*

39.5 x 79 x 78 cm

Fiberglass and automotive paint

Ed. 1/3

8

**Jerry Zeniuk**

*İsimsiz*

2007

70 x 100 cm

Kağıt üzerine suluboya

*Untitled*

2007

70 x 100 cm

Watercolor on paper

9

**Thomas Glassford**

*Partitür*

2007

60 x 65 cm

Anilin boyalı anotlanmış alüminyum

*Partitura*

2007

60 x 65 cm

Anodized aluminum with aniline dye

10

**Beat Zoderer**

*Hologram S2 No. 1*

2010

250 x 100 cm

Foreks üzerine akrilik, lamine edilmiş ve vidalanmış

*Hologram S2 No. 1*

2010

250 x 100 cm

Acrylic on forex, laminated and screwed

11

**Maurizio Nannucci**

*Görünmez Görünürle Karıştırmak, Görünürü*

*Görünmezle Karıştırmak*

2012

41 x 430 cm

Neon

*Blending the Invisible with the Visible,*

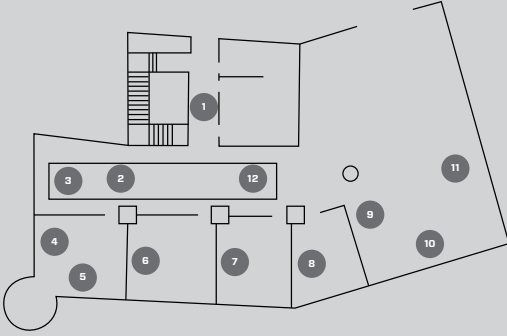
*Blending the Visible with the Invisible*

2012

41 x 430 cm

Neon

## 4. KAT 4<sup>th</sup> FLOOR



1

### Cevdet Ereğ

*Üçüncü İkinci Köprü*

2011

Video, 3'25"

*The 3<sup>rd</sup>, 2<sup>nd</sup> Bridge*

2011

Video, 3'25"

2

### Ola Kolehmainen

*İsimsiz (MiN5+6)*

2010

146 x 386 cm (bütünü)

Kromojenik baskı, diasec-monteli,

2 panel

Ed. 2/6

*Untitled (MiN5+6)*

2010

146 x 386 cm (whole)

C-print, diasec-mounted, 2 panels

Ed. 2/6

3

### François Morellet

*İçler Acısı ø 5 m kırmızı*

2005

195 cm

Neon

Ed. 2/3

*Lamentable ø 5 m rouge*

2005

195 cm

Neon

Ed. 2/3

4

### Brigitte Kowanz

*Farklı Düşün*

2020

35 x 35 x 35 cm (her biri)

Neon, ayna, 3 küp

*Think Outside the Box*

2020

35 x 35 x 35 cm (each)

Neon, mirror, 3 cubes

5

### Gerwald Rockenschaub

*GR080B05*

2008

100 x 80 cm

Akrilik cam üzeri kakma

*GR080B05*

2008

100 x 80 cm

Acrylic glass inlay

6

### Gerwald Rockenschaub

*GR080B09*

2008

100 x 80 cm

Akrilik cam üzeri kakma

*GR080B09*

2008

100 x 80 cm

Acrylic glass inlay

7

**Edward Burtynsky**

*Gemi Sökümü 2, Chittagong, Bangladeş*

2000

107,5 x 90 cm

Fujicolor Crystal arşiv baskı

Ed. 11/15

*Shipbreaking 2, Chittagong, Bangladesh*

2000

107.5 x 90 cm

Fujicolor Crystal archive print

Ed. 11/15

8

**Edward Burtynsky**

*Gemi Sökümü 10, Chittagong, Bangladeş*

2000

45 x 56 cm

Fujicolor Crystal arşiv baskı

Ed. 11/15

*Shipbreaking 10, Chittagong, Bangladesh*

2000

45 x 56 cm

Fujicolor Crystal archive print

Ed. 11/15

9

**Marina Zurkow**

*Mesocosm (Times Meydanı, New York)*

2014

146 saat döngü içinde özel yazılımla çalışan

el çizimi animasyon

(Bir gün 24 dakika, bir yıl 146 saat), triptik,

renk, ses, bilgisayar

Ed. 1/5

*Mesocosm (Times Square, New York)*

2014

Custom software-driven hand-drawn

animation 146-hour cycle

(24-minute day, 146-hour year) triptych,

color, sound, computer

Ed. 1/5

10

**Ola Kolehmainen**

*Selimiye X 1575*

2014/2022

86 x 67 cm (her biri)

Poliptik, 15 panel

Sanatçı tasarımı çerçeveler içinde

arşivsel mat mürekkep püskürtmeli

baskılar

*Selimiye X 1575*

2014/2022

86 x 67 cm (each)

Polyptych, 15 panels

Archival matt inkjet prints in artist frame

11

**Frank Thiel**

*Perito Moreno #01*

2012-2013

300 x 885 cm

Kromojenik baskı, 8 panel

Ed. 8 + 2 AP

*Perito Moreno #01*

2012-2013

300 x 885 cm

C-print, 8 panels

Ed. 8 + 2 AP

12

**Edward Burtynsky**

*Pirinç Tarlaları #3a & #3b, Batı Yunnan*

*Eyaleti, Çin*

2012

152,5 x 203 cm (her biri), diptik

Kromojenik renkli baskı

Ed. 1/3

*Rice Terraces #3a & #3b, Western Yunnan*

*Province, China*

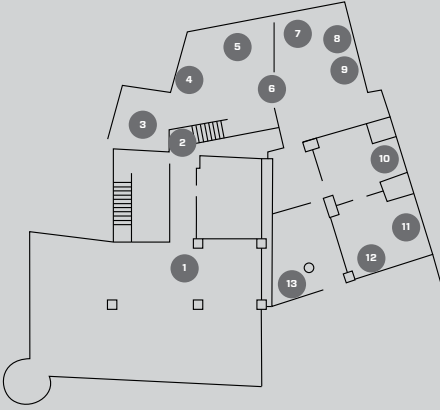
2012

152.5 x 203 cm (each), diptych

C-print

Ed. 1/3

## ASMA KAT MEZZANINE FLOOR



1

**Hannu Karjalainen**

*Bir Mimara Doğru*

2010

HD video, 5'15"

Ed. 2/5

*Towards an Architect*

2010

HD video, 5'15"

Ed. 2/5

2

**Hans Kotter**

*Bir Çift Krom Işık Kutusu*

2010

200 x 80 x 30 cm (2 panel, her biri)

Krom kutular, LED ışıklar, özel yapım elektronik aksam

Ünik

*Pair of Chrome Light Boxes*

2010

200 x 80 x 30 cm (2 panels, each)

Chrome boxes, LED lights, custom electronics

Unique

3

**Michael Levin**

*Atzumi Ağları*

2006

32 x 95 cm

Fotoğraf, lambda baskı

*Atzumi Nets*

2006

32 x 95 cm

Photography, lambda print

4-5-6-7-8-9-10-11

**Imi Knoebel**

*Eğcinsel Resim*

2014

70 x 50 cm (her biri)

Baskı

*Schwules Bild*

2014

70 x 50 cm (each)

Print

12

**Ellen Kooi**

*Apeldoorn - leemkuil*

2022

120 x 105 cm

Fujicolor Crystal arşiv baskı, diasec, dibond

Ed. 2/7

*Apeldoorn - leemkuil*

2022

120 x 105 cm

Fujicolor Crystal archive print, diasec, dibond

Ed. 2/7

13

**François Morellet**

*4 trames hybrides 15°-105°, 40°-130°*

*kırmızı (ünik)*

2009

200 x 200 cm

Tahta üstü tuval üzerine akrilik boya,

6 adet neon tüp

*4 trames hybrides 15°-105°, 40°-130° rouge*

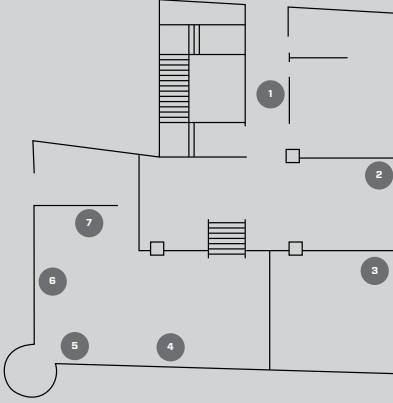
*(unique)*

2009

200 x 200 cm

Acrylic on canvas on wood, six neon tubes

## 5. KAT 5<sup>th</sup> FLOOR



1

### Universal Everything

*Mevcudiyet 4*

2013

2 kanallı video, stereo ses

Ed. 1/6

*Presence 4*

2013

2 channel video, stereo sound

Ed. 1/6

2

### Michael Kenna

*Yedi Ağaç, Canossa Kalesi, İtalya*

2007

40 x 50 cm

Gümüş baskı

Ed. 12/45

*Seven Trees, Castello di Canossa, Italy*

2007

40 x 50 cm

Silver print

Ed. 12/45

3

### Manfred Mohr

*P-1011/H-I-J subset.motion*

2005

31 x 173 x 35 cm

LCD, bilgisayar

Ünik

*P-1011/H-I-J subset.motion*

2005

31 x 173 x 35 cm

LCD, computer

Unique

4

### Ellen Kooi

*Schoten-Nilüferler*

2014

110 x 163 cm

Fujicolor Crystal arşiv

baskı, diasec, dibond

Ed. 1/7

*Schoten-Waterlelies*

2014

110 x 163 cm

Fujicolor Crystal archi-

ve print, diasec, dibond

Ed. 1/7

5

### Allard Van Hoorn

*034 Kentin Hayal Zaman Çizgisi*

*Enlem: 41.041250° N - 41.041345° N*

*Boylam: 28.990245° E - 28.9900331° E*

*(Su Notaları)*

2015

Ed. 1/2 + AP

*034 Urban Songline*

*Latitude: 41.041250° N - 41.041345° N*

*Longitude: 28.990245° E - 28.9900331° E*

*(Water Score)*

2015

Ed. 1/2 + AP

6

**David Allen Peters**

*Yatay Sipariş H 12*

2014

80 x 240 cm

Ahşap panel üzerine akrilik

*Horizontal Commission H 12*

2014

80 x 240 cm

Acrylic on wood panel

7

**Ali Kazma**

*Yeraltı*

2016

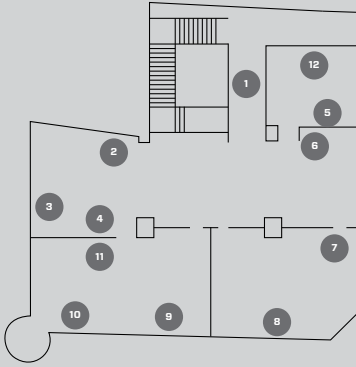
Sesli, iki kanallı video projeksiyon, 5'21"

*Subterranean*

2016

Two-channel projected video with sound, 5'21"

## 6. KAT 6<sup>th</sup> FLOOR



1

**Levi van Veluw**

*Başlangıcın Kökeni, Aile*

2012

Animasyon; tek kanallı video, ses

Ed. 4/10 + 2 AP

*Family, Origin of the Beginning*

2012

Animation; single channel video, sound

Ed. 4/10 + 2 AP

3

**Teo González**

*İsimsiz No. 487*

2007

76 x 76 cm

Panel üzerine karışık teknik

*Untitled No. 487*

2007

76 x 76 cm

Mixed media on panel

2

**Bedri Baykam**

*Roket ve Manitu, Zaman Boşlukları 2*

1998

153 X 212 cm

Tuval üzerine karışık teknik

*Rocket and Manitu, Time Gaps 2*

1998

153 x 212 cm

Mixed media on canvas

4

**Teo González**

*İsimsiz No. 504*

2007

183 x 183 cm

Akrilik polimer emülsiyon, pigment, akrilik mine, tahta üzeri kumaş üstüne 23 3/4 ayar altın varak

*Untitled No. 504*

2007

183 x 183 cm

Acrylic polymer emulsion, pigment, acrylic enamel,

23 3/4 karat gold on cotton overboard

5

**Jim Dine**

*Yumurta Sarısı*

2001

71 x 91 cm

Gravür, akvatint ve yumuşak yüzey gravürü

Ed. 14/17

*Yolk*

2001

71 x 91 cm

Etching, aquatint, and soft ground etching

Ed. 14/17

6

**Sol LeWitt**

*Beş ve Altı Renkte İzometrik Figürler*

2002

71 x 96 cm

Renkli linolyum kesim, ahşap baskı

Ed. 43/55

*Isometric Figures in Five and Six Colors*

2002

71 x 96 cm

Color linocut, wood print

Ed. 43/55

7

**Kemal Önsoy**

*İsimsiz*

153,5 x 125 cm

Tuval üzerine karışık teknik

*Untitled*

153.5 x 125 cm

Mixed media on canvas

8

**Marina Zurkow**

*Mesocosm (Wink, Teksas)*

2012

Yazılım tabanlı animasyon, 144-saat

yıl-boyu döngü

Renk, animasyon, ses

Ed. 1/5 + 2 AP

*Mesocosm (Wink, Texas)*

2012

Software-driven animation, 144-hour

year-long cycle

Color, animation, sound

Ed. 1/5 + 2 AP

9

**Reinhard Görner**

*Labrouste Salonu III, Kütüphane, Paris*

2018

178 x 222 cm

Fine Art LightJet Baskı

Ed. 1/5

*Salle Labrouste III, Library, Paris*

2018

178 x 222 cm

Fine Art LightJet Print

Ed. 1/5

10

**Lynn Davis**

*Kapadokya, Türkiye*

1995

107 x 110 cm

Selenyum ile renklendirilmiş jelatin gümüş baskı

*Cappadocia, Turkey*

1995

107 x 110 cm

Selenium-toned gelatin silver print

11

**Jakob Gasteiger**

*İsimsiz*

2008

241,5 x 241,5 cm

Tuval üzerine karışık teknik

*Untitled*

2008

241.5 x 241.5 cm

Mixed media on canvas

12

**Jim Dine**

*Kırmızı Deri*

1993

122 x 89 x 5 cm

Karton üzeri baskı

Ed. 25/30

*Red Leather*

1993

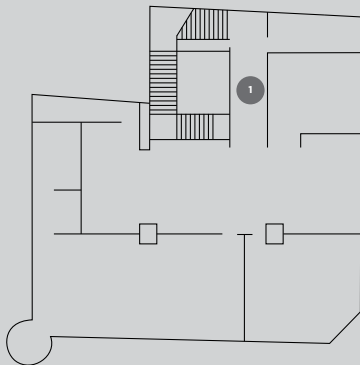
122 x 89 x 5 cm

Lithography print

Ed. 25/30



## 7. KAT 7<sup>th</sup> FLOOR



1

### Eelco Brand

*E.movi*

2009

Tek kanallı video, HD, animasyon

Ed. 1/6

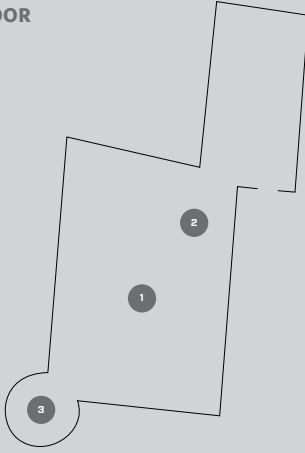
*E.movi*

2009

Single channel video, HD, animation

Ed. 1/6

## 8. KAT 8<sup>th</sup> FLOOR



1

**Keith Sonnier**

*Balo Salonu Avizesi Yerleřtirmesi*

2007

600 x 100 x 100 cm

Argon ve neonlu cam tüpler

*Ballroom Chandelier Installation*

2007

600 x 100 x 100 cm

Glass tubes with argon and neon

2

**Jerry Zeniuk**

*İstanbul Duvar Resmi*

2007

240 x 1500 cm

Duvar üzerine akrilik

*Istanbul Wall Painting*

2007

240 x 1500 cm

Acrylic on wall

3

**Jamie Salmon**

*Asım Kocabıyık*

2017

104 x 112 x 71 cm

Silikon, akrilik, reçine, metal, ahşap,

pigment, kumaş, saç

*Asım Kocabıyık*

2017

104 x 112 x 71 cm

Slicone, acrylic, resin, metal, wood,  
pigment, fabric, hair

Değerli katkıları için teşekkür ederiz  
With special thanks to

---

 **BORUSAN  
HOLDİNG**

 **BORUSAN**



 **BORUSAN  
MANNESMANN**

 **BORÇELİK**

 **BORUSAN  
YATIRIM**

 **BORUSAN  
LOJİSTİK**

---