

**BORUSAN
CON·TEM-
PO·RAR·Y**



Krzysztof Wodiczko, Misafirler/Guests, 2008-2009
Varşova Profile Foundation'ın izniyle/Courtesy of Profile Foundation, Warsaw



BORUSAN CONTEMPORARY

Hafta sonları 10.00-20.00 arası açıktır / Open only on weekends between 10 AM-8 PM
Rumelihisarı Mah. Baltalimanı Hisar Cad. No: 5 Perli Köşk 34470 Sarıyer İstanbul TR
www.borusancontemporary.com

Görünenin Ardındaki/What Lies Beneath

KÜRATÖR/CURATOR **CHRISTIANE PAUL**

SANATÇILAR/ARTISTS **MICHAL ROVNER • KRZYSZTOF WODICZKO • ZIMOUN**

05.09.2015-21.02.2016

Görünenin Ardındaki What Lies Beneath

SANATÇILAR ARTISTS

MICHAL ROVNER

KRZYSZTOF WODICZKO

ZIMOUN

KÜRATÖR CURATOR

CHRISTIANE PAUL

Günümüz dünyası, ciddi bir dengesizlik ve çatışma dönemine şahitlik ediyor. Avrupa, savaştan kaynaklanan ve hızla artan göç krizinin yanı sıra zulüm ve sefaletle yüzleşiyor. Yoksul ile zengin arasındaki uçurum her geçen gün derinleşiyor, ülkeler demokratik ideallerini kazanıp ellerinde tutmakta güçlük çekiyor, etnik ve dini kimlikler, vahşi çatışmalar ile özdeşleşiyor. Bu durum, insanları kendi toplumlarında, belirli bir aidiyet hissi olmaksızın ıssızlaştırıyor ve onları varoluşsal bir yabancılaşmaya sürüklüyor. Bu koşullara altyapı sağlayan sistemler ve güçler, bireyde yoğun güvensizlik hissi, ve "öteki"ne olan korkuyu yaratırken, aynı zamanda kendi karmaşıklıkları içinde anlaşılması oldukça güç kavramlar haline geliyor. Burada "öteki" ile kastedilen; insan, etnik ve dini gruplar veya işkence ve yoksulluk gibi kavram ve durumlardır.

"Görünenin Ardındaki" sergisi kültürümüzün mevcut durumlarından birini; genellikle görünür yüzeyin altında kalan ve artan yabancılaşma ile güven eksikliğinin yarattığı atmosferi yansıtmayı amaçlar. Michal Rovner, Krzysztof Wodiczko ve Zimoun tarafından hazırlanan, üç adet oda boyutunda yerleştirmeden oluşan sergi, kültürel ve sosyal koşullara yansıyan düşünce dolu bir alan ve kolay algılanamayan içgüdüsel kuvvetlerin oluşturduğu bir belirsizlik duygusu yaratır. Yüzeyin altında yatan koşullar ve güçler, korku ve güvensizlik gibi hisler uyandırabilir; ancak tam olarak ortak özellikler barındırmak zorunda değildirler. Bu güçler; sosyal, kültürel ve duygusal

durumların arasındaki iletişimsizlik, kendi işleyiş mekanizmalarının anlaşılmasındaki güçlük veya özlerinde var olan saydamlıktaki eksiklik sebebiyle, kavranabilenin ötesindedirler. Sergideki tüm eserler, görünmez olan veya kolaylıkla fark edilemeyen güçlere, kişilere ve bağlantılara, ziyaretçilerin duygusal bir karşılık verebilmeleri için alan yaratırlar. Tüm sanatçılar, görünenin ardındaki gerçeklerle yüzleşmek, karmaşık ve çelişkilerle dolu büyük resmi görebilmek için gerekli koşulları ortaya koyarlar.

Krzysztof Wodiczko'nun ilk kez 2009'da Venedik Bienali Polonya Pavyonu'nda gösterilen büyük çaplı video projeksiyonu *Misafirler*, somut politik ve sosyal sorunlara gönderme yapar. Bu çalışma, farklı ülkelerden gelen göçmenlerin yaşam koşulları, işsizlik ve ülkede kalmalarını yasallaştıran süreç boyunca yaşadıkları problemler hakkındaki konuşmaları eşliğinde, göçmenlerin bulanıklaştırılmış görüntülerinin pencere formunda yansıtılmasından oluşmaktadır. Göçmenlerin gölgeleştirilmiş görüntüleri, her zaman ulaşılmaz ve "öteki tarafta" kalarak, onların toplumsal görünmezliğine işaret eder. Hem bahsedilen göçmenler hem de sergiyi gezenler için var olan ve kavranabilenin altında yatan, genellikle yasal yapılanmalar, politikalar ve bireysel ve ulusal kimlik algılarıdır. Enstalasyon, ziyaretçileri hem kendilerini benliklerinden ayrılmış bir "öteki" olarak düşünmeye, hem de göçmenlerin yaşadığı "öteki olma" durumunu anlamaya davet eder. Hikâyelerini paylaşan göçmenlerin, pencerelerden oluşan bir tür filtrenin arkasından izleyiciyle buluşturulması, onları "dışarıda kalan" ve içinde yaşadıkları ülkeye yabancı olan kimseler olarak gösterir. Wodiczko'nun bu çalışması, "misafir" olma durumunu, ziyaretçileri, yaratılan ortamda bir misafire dönüştürerek, onlarla göçmenlerin sorunlarını paylaşarak, yabancı, misafir veya öteki olma durumunun, bir sergi ziyaretçisinden bir göçmene kadar herkes tarafından paylaşılabilirliğini gösterir.

Michal Rovner'in *Parçalanmış Zaman* (2009), *İsimsiz 4 (Panorama)* (2015) ve *İsimsiz 19 (Panorama)* (2015) adlı yerleştirmelerindeki minik insan figürlerinin hareketi "insan izleri" şekli olarak, zaman - mekân ve bu iki kavramın okunabilirliği arasındaki ilişkiyi hiyeroglif bir metinle yansıtır. Rovner'in işlerinin temelini oluşturan hiyeroglif; ilkel zamanlara ve yazının başlangıcına değinerek zamana ve zamanın okunabilirliğine işaret eder. Uzaktan, durgun gravürlere benzeyen "insan izleri", daha yakından bakıldığında kendilerini, insan figürlerini daimi hareket içinde gösteren bir işaretleme sistemi olarak açığa çıkarırlar.

Eser, kalıcı ve zaman merkezli olanı birleştirerek, geçmiş, güncel ve geleceği katmanlaştırır ve zaman kavramını kendini var eden bir materyale

dönüştürür. Rovner'in sergilenen çalışmaları, yüzey dokusundan zamanı somutlaştıran hareket hızına kadar, maddeselliğin spesifik işlenişle karakterize edilebilir. *Parçalanmış Zaman*'da kullanılan taş plakalar, insanlığın devamlılığını vurgulayan, kalıcı ve aynı zamanda bağlayıcı olan bir çatlağı somutlaştırır. İnsan figürleri, geleneksel bir metne göre okunaksız olmalarına rağmen, her biri geçicilikle ilgili önemli hikâyeler anlatırlar. Michal Rovner, gerçeklik ve tarihten başlayıp ancak doğrudan bu kavramlardan söz etmeyerek, hep bir katman daha derine ulaşmaya çalıştığını dile getirir. Sanatçının işlerinin altında yatan, zaman ve ait olduğu alan içinde, insanın var oluşunun özünde olan karmaşıklıklardır.

Rovner'in, düzeni ve düzenin yarattığı rahatsızlığı, dinamikleri, bağlantıları ve soyutlamaları üzerinde yaptığı keşif, Zimoun'un *240 hazır dc-motor, karton kutu, 60 x 20 x 20 cm* enstalasyonunda da benzer şekilde işlenir. Her iki sanatçı da, işlerinde tekrar eden unsurları, mekaniklik yerine ilerleyişi vurgulamak için kullanırlar. Zimoun'un mekâna özgü kurulumu *240 hazır dc-motor, karton kutu, 60 x 20 x 20 cm*, uğursuz bir güç tarafından harekete geçirilmiş izlenimi veren bir oda dolusu uzun, ayakta duran karton kutunun yarattığı ses mimarisinden oluşmaktadır. Hareket ve sesin ritmi hem hazır ve kontrollü bir sistem hem de tesadüfen gelişen ve asla tamamen ne ürettiği ortaya çıkmayan, yaşayan bir yapı izlenimini uyandırır. *240 hazır dc-motor, karton kutu, 60 x 20 x 20 cm* yarattığı ortamın karmaşıklığıyla seyirciyi düşünmeye davet eder. Kutuların belli bir döngü içerisinde tekrar ettikleri bu hareketler aynı zamanda izleyicinin görünürlük eşliğiyle oynamaktadır.

Sergideki eserler, bir bütün olarak, sistemlerin karmaşıklığını ve insanın yüzey altında kalmış durumlarını ve bu durumların bireyde yarattığı duygusal tepkiyi seyirciyle buluşturmayı amaçlar.

The world is currently witnessing a momentous period of instability and conflict. Europe is confronting an escalating migration crisis driven by war, persecution and poverty, which often leaves people stranded in societies other than their own, without a sense of belonging; the gap between the rich and the poor is widening; nations struggle to attain or maintain democratic ideals; ethnic and religious identity are frequently becoming intertwined with violent conflict, leading to existential forms of alienation for individuals. The systems and forces creating these conditions are often difficult to understand in their complexities, which generates feelings of insecurity and a fear of the "other," be it an individual, ethnic or religious group or a circumstance such as persecution or poverty.

“What Lies Beneath” strives to capture an atmosphere of disconnected realities, increasing alienation and decaying trust that results from factors that often lie beneath the surface of the visible. The three room-size installations in the exhibition — by Michal Rovner, Krzysztof Wodiczko, and Zimoun — create a contemplative space for reflecting on cultural and social conditions and visceral forces that may not be easily perceivable and create feelings of uncertainty. The conditions or forces that remain beneath the surface may provoke similar emotions, such as fear or insecurity, but do not necessarily have unified qualities. They may lie beyond the graspable due to a lack of understanding of their mechanism or a lack of transparency of their nature or a disconnect between social, cultural or emotional contexts. The works in the exhibition all create spaces for emotionally responding to the forces, people, or connections that remain invisible or not easily discernible. The artists set up conditions for encountering that which lies beneath the surface — the complex, contradictory, bigger picture — giving us an opportunity to engage with aspects of the unknown.

Krzysztof Wodiczko's large-scale video projection *Guests*, first shown at the Venice Biennale, addresses concrete political and social issues. The work consists of projected windows giving a slightly blurry view of immigrants from countries around the world, talking about their living conditions, joblessness, and problems in legalizing their stay. The shadow images of the immigrants always remain slightly out of reach and “on the other side,” bringing them into view and simultaneously suggesting their social invisibility. What lies beneath the graspable for both these immigrants and the audience often are legal constructs, policies, and notions of individual and national identity. The installation invites visitors to both think about the “otherness” of the immigrants and about themselves as an other separated from them. The immigrants sharing their stories always remain on the “outside” — beyond the windows through which the audience perceives them and, most of the time, foreign to the country in which they live. Wodiczko's work evokes and questions the concept of the “guest”: the audience becomes a guest in the projected environment in which the immigrants' stories are shared, but, as the status of the immigrants themselves, may fluctuate between that of a guest, stranger, or outsider.

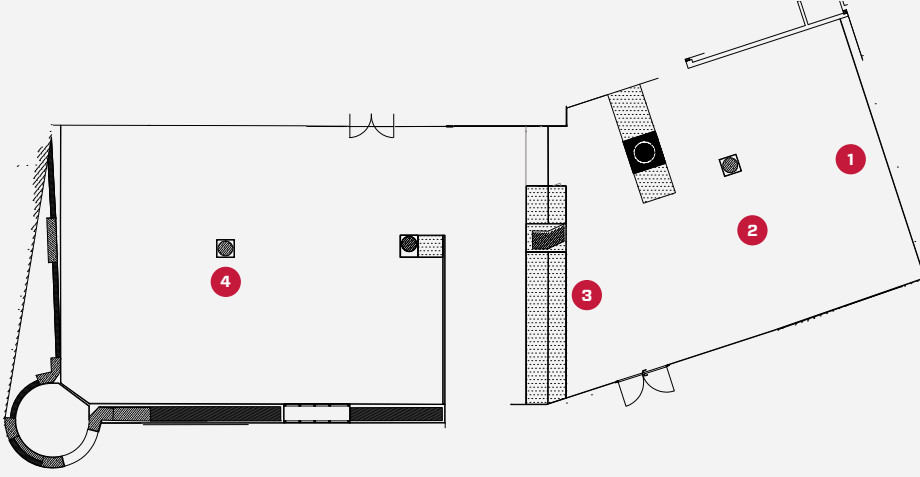
While Michal Rovner's *Broken Time* (2009), *Untitled 4 (Panorama)* (2015) and *Untitled 19 (Panorama)*, present a more abstracted view on humanity, they also have a political subtext referencing disruptions and evoking issues such as migration and displacements. Here the movements of tiny human figures become “human marks”, a hieroglyphic text that reflects on

relationships between time and space and their legibility. Rovner's works are a reflection on time and its readability. The hieroglyphic nature of the marks populating her work points to ancient times and the beginnings of text. Appearing as seemingly static etchings from a distance, the marks reveal themselves as a notation system of human figures in perpetual motion as one gets closer to them. The work connects the permanent and the time-based, layering past, present and future, and making time itself its material. Rovner's pieces are characterized by a specificity of materiality, from surface textures — be they those of stones or LED screens — to the speed of motion constructing the materiality of time. The slabs of stone in *Broken Time* embody a fracture that is permanent yet bridged by the connective tissue of humanity's continuity. The human figures may remain illegible as a conventional text, yet, tell a story about temporalities. Michal Rovner has stated that she tries to reach a layer underneath, starting from reality and historical contexts, yet, not addressing them directly and creating abstractions. What lies beneath in Rovner's works are the complexities and fragility of human existence in time and space, manifesting in breakages and ruptures.

Rovner's explorations of order and its disturbance, dynamics, connection and isolation are echoed in Zimoun's installation of *240 prepared dc-motors, cardboard boxes 60x20x20cm*. Both artists employ repetition as a means of moving beyond rather than emphasizing the mechanical. Zimoun's site-specific installation *240 prepared dc-motors, cardboard boxes 60x20x20cm* (2013/2015) consists of a room full of tall, standing cardboard boxes that move and shake driven by ominous forces, thereby creating a sound architecture. The rhythm of movement and sound suggests both a prepared, controlled system, and a living structure that evolves by chance, never completely revealing what produces it. *240 prepared dc-motors, cardboard boxes 60x20x20cm* invites the audience to contemplate the complexity of its environment. The repetitions and patterns in the work play with thresholds of visibility.

Together, the works in “What Lies Beneath” invite the audience to ponder the complexities of systems and the human condition that often remain beneath the surface, as well as the emotional responses generated by these unknowns.

2. Kat 2nd Floor



1

Michal Rovner

İsimsiz 4 (Panorama), 2015
8 LCD ekran, kağıt ve video
207,5 x 236,5 x 9,5 cm

Untitled 4 (Panorama), 2015
8 LCD screens, paper and video
207.50 x 236.50 x 9.50 cm

2

Michal Rovner

Parçalanmış Zaman, 2009
Taş ve video projeksiyonu
200 x 220 x 70 cm

Broken Time, 2009
Stone with video projection
200 x 220 x 70 cm

3

Michal Rovner

İsimsiz 19 (Panorama), 2015
LCD ekran, kağıt ve video
104 x 59 x 9,5 cm

Untitled 19 (Panorama), 2015
LCD screen, paper ve video
104 x 59 x 9,5 cm

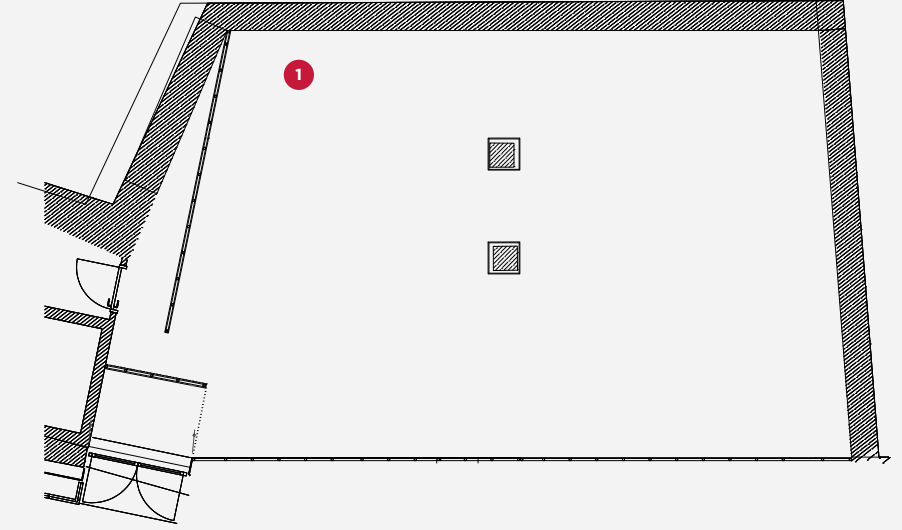
4

Zimoun

240 Hazır dc-motor, karton kutu,
60x20x20cm, 2013/2015
Doğru akım motorları, tomaklar,
mukavva kutular, güç kaynağı

240 prepared dc-motors, cardboard boxes,
60x20x20cm, 2013/2015
Motors, wood, metal, cardboard, wires, plastic,
power supply

4. Kat 4th Floor



1

Krzysztof Wodiczko

Misafirler
Ed. 2/4, 2008-2009
Çok kanallı video projeksiyon

Guests
Ed. 2/4, 2008-2009
Multi-channel video projection

Michal Rovner

Parçalanmış Zaman / Broken Time

İsimsiz 4 / Untitled 4 (Panorama)

İsimsiz 19 / Untitled 19 (Panorama)

Michal Rovner'in *Parçalanmış Zaman* (2009), *İsimsiz 4 (Panorama)* (2015) ve *İsimsiz 19 (Panorama)* (2015) adlı eserleri sanatçının imzası haline gelen insan figürlerini ve manzara elementlerini bir araya getirerek zaman, mekân, tarih ve insan koşulları arasındaki bağlantıları ve devamsızlıkları keşfeder. Her iki projede de sürekli hareket eden minik insan figürleri; başlangıcı, ortası ve sonu olmayan hareketli bir görüntü oluşturarak zamansız bir boşluk yaratmaktadır. *Parçalanmış Zaman* ve *İsimsiz 4 (Panorama)*'ün maddeselliği, zaman kavramını anlamak için farklı çerçeveler kurar: *Parçalanmış Zaman*'daki dairesel kırık taş hem materyal hem de konu olarak antik zamanları ve insan figürlerinin sürekli hareket eden halleriyle tarihin aynı kalmasının tezatlığını; sekiz adet LED ekrandan oluşan *İsimsiz 4 (Panorama)* çalışması, tam tersine, zamansallığı aydınlatmak için kullanılan son derece teknolojik çerçeveleri temsil etmektedir. Her iki eser de doğal dünyayı bir projeksiyonla taşın üstündeki yüzeye veya katmanlı bir manzara olarak ekranlara yansıtılmaktadır. Bu yansıtılmaların sonucu olarak toprak katmanlarını ya da ağaç halkalarını andıran görüntüler ortaya çıkmaktadır. Rovner, projelerinde kullandığı belirsiz zaman, mekân ve insan soyutlamalarını büyük resmi görmek ve aralarındaki ilişkiyi anlamak için kullanmaktadır. Sanatçı medya füzyonlarını ustaca kullanarak video, montaj, boyama ve çizim gibi görüntü alanları oluşturur. Bu nedenle, zamansallığın insan ve doğal dünya arasındaki bağlantısını kurmak için fiziksel formu bir süreçten geçirerek katmanlaştırır. Rovner'in eserleri süreklilik ve süreksizlik eşliğinde zaman, alan, tarih ve doğanın bir arada yer aldığı istikrarsız bir zaman ve alanda, bağlarda ve kopukluklarda geçmektedir. Kimi şeylerin bütünlüğü, varlığı veya özü olarak gerçekler, zamansız ve yerleşik olarak kalacaktır.

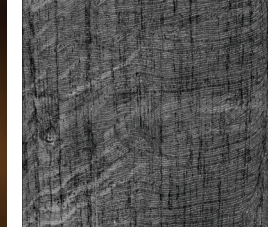
Michal Rovner's *Broken Time* (2009), *Untitled 4 (Panorama)* (2015) and *Untitled 19 (Panorama)* (2015), combine the artist's signature human figures with landscape elements to explore both interconnections and discontinuities between time, space, history and the human condition. In both projects, tiny human figures in perpetual motion construct a moving image without a beginning, middle or end, marking the passing of time

and, at the same time, creating a seemingly timeless space. The materialities of *Broken Time* and *Untitled 4 (Panorama)*, respectively, establish different frameworks for understanding temporality: the circular broken stone of *Broken Time* is both medium and context, suggesting ancient times and a persistence of history that is contrasted with the immediacy of the human figures' perpetual movement; the eight large-scale LCD screens of *Untitled 4 (Panorama)*, by contrast, literally represent highly technological frames for illuminating temporality. Both works incorporate the natural world, be it through stone as a projection surface or the layered landscape — reminiscent of layers of soil or a close-up of tree rings — in the multi-screen work. Rovner's projects use abstractions of time, space and humanity to reflect on the big picture of their interrelation. The artist creates image spaces by skillfully suggesting a fusion of media — such as video and installation or even painting and drawing — and thereby gives physical form to a process of layering of and the connection between temporalities and the human and natural worlds. Rovner's works tend to exist at the threshold of connectivities and discontinuities, in a precarious moment and space where time, place, history, humans and nature coexist in realities that appear both connected and disjointed. Realities — as totalities of things possessing actuality, existence, or essence — appear to be both situated and timeless.



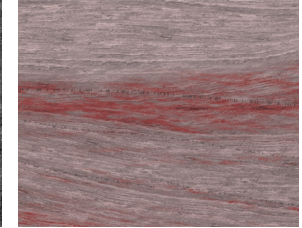
Parçalanmış Zaman, 2009
Taş ve video projeksiyonu
200 x 220 x 70 cm

Broken Time, 2009
Stone with video projection
200 x 220 x 70 cm



İsimsiz 4 (Panorama), 2015
8 LCD ekran, kağıt ve video
207,5 x 236,5 x 9,5 cm

Untitled 4 (Panorama), 2015
8 LCD screens, paper and video
207.50 x 236.50 x 9.50 cm



İsimsiz 19 (Panorama), 2015
LCD ekran, kağıt ve video
207,5 x 236,5 x 9,5 cm

Untitled 19 (Panorama), 2015
LCD screens, paper and video
207.50 x 236.50 x 9.50 cm

Krzysztof Wodiczko Misafirler/Guests

Krzysztof Wodiczko'nun ilk kez 2009 yılında Venedik Bienali'ndeki Polonya Pavyonu'nda sergilenen geniş çaplı projeksiyonu *Misafirler*; izleyicileri oldukça büyük bir alandaki pencerelerin içine yansıtılan göçmen silüetlerini izlemeye davet ediyor. Bu eser; Çeçenistan, Ukrayna, Vietnam, Romanya, Sri Lanka, Libya, Bangladeş, Pakistan, Fas gibi ülkelerden gelen göçmenlerin camları silerken ve temizlerken, dinlenirken veya iş bulmak için beklerken olduğu gibi çeşitli günlük aktiviteleri yaparken veya işsizlik ve ülkede kalma süreçlerinde karşılaştıkları zorluklarla yüzleşirken yaşadıklarını tasvir ediyor. Pencerelerin arkasında bulanık figürler olarak gösterilen göçmenler, onların görünürlük ve görünmezlik arasında kalan varlıklarının belirsizlik içindeki durumuna işaret ediyor. Bayağı işlerle uğraşan ve genellikle ikamet ettikleri ülkede yasa dışı yaşayan göçmenlerin sesleri yoktur, bu nedenle hayatları gölgede kalmıştır. *Misafirler*, göçmenlere geçici bir ses (kamusal alanda konuşmak ve görünür olmak için bir fırsat) sağlarken, aynı zamanda toplumsal görünmezliklerini de korumaktadır. Göçmenler yakın ve duyulabilir ama hiçbir zaman netleşmeyerek izleyicilerin erişemeyeceği bir konumda; pencerelerin öteki tarafında kalır. Bu gizlenmiş görünürlük, sadece göçmenlerin toplum içindeki durumlarını değil, aynı dili ve hayat deneyimini paylaşmadıkları için göçmenleri "öteki" olarak gören izleyici ve ev sahibi ülkelerin konumlarını da yansıtmaktadır. *Misafirler*, göçmenlerin kültürel geçmişleri, beklentileri ve koşullarındaki farklılıklara tanıklık ederken, bu kahramanlar tarafından paylaşılan deneyimleri ve pozisyonları birleşik bir kategori olarak "göçmen" kavramı altında sorgulamaktadır. Demokrasi ve insan haklarını bulma umuduyla baskıcı rejimlerden kaçıp hayal kırıklığına uğrayanlardan, yeni ülkelerinde yeni birer aile kuranlara ve yasal olarak tanınmayıp tüm ülkelerden mahrum kalanlara kadar geniş bir göçmen kitlesi incelenmektedir. Wodiczko'nun bu eseri göçmen, misafir ve yabancıların aralarındaki bulanık sınırların doğurduğu sorunları konu almaktadır.

First presented in the Polish Pavilion of the 2009 Venice Biennale, Krzysztof Wodiczko's large-scale projection *Guests* positions the viewer in a space of large, windows that provide a view of silhouetted figures — immigrants residing in Poland and Italy that originally come from countries including Chechnya, Ukraine, Vietnam, Romania, Sri Lanka, Libya, Bangladesh,

Pakistan, or Morocco. The projection depicts the immigrants as they perform jobs, such as, washing windows and cleaning, resting or waiting for employment, or talking about the difficulties of their daily life, such as joblessness or problems in legalizing their stay. The immigrants' representation as blurry figures behind the windows captures the ambiguous status of their existence, oscillating between visibility and invisibility. Performing menial jobs and often being illegal in their country of residence, these immigrants do not have a voice, leading a shadow existence. While *Guests* temporarily provides them with a voice — an opportunity to speak up and become visible in a public space — the project still renders their social invisibility. The immigrants always remain on the other side of the window, close and audible; yet forever beyond the viewers'



Misafirler, 2008-2009
Çok kanallı video projeksiyon, 17'17"
53. International Art Exhibition, Venedik, 2009
Varşova Profile Foundation'ın izniyle

Guests, 2008-2009
Multi-channel video projection, 17'17"
53rd International Art Exhibition, Venice, 2009
Courtesy of Profile Foundation, Warsaw

reach and never coming into clear focus. This obscured visibility does not only reflect on the immigrants' condition within society, but also the position of the audience and host country who commonly perceive them as an "other" with whom they often don't share either language or life experience. The experiences and positions shared by the protagonists of *Guests* question the notion of the "immigrant" as a unified category, testifying to the huge differences in their cultural backgrounds, their expectations and conditions. The immigrants featured in the project range from people who fled oppressive regimes in the hope of finding democracy and human rights but end up disappointed and those who find a new family in their new country to those who remain legally unrecognized and disenfranchised in any nation state. Wodiczko's project problematizes the concepts of the immigrant, guest, and stranger and the blurry boundaries between them.

Zimoun

240 hazır dc-motor, karton kutu,
60 x 20 x 20 cm
240 prepared dc-motors,
cardboard boxes 60 x 20 x 20 cm

Zimoun'un *240 hazır dc-motor, karton kutu, 60 x 20 x 20 cm* isimli çalışması, mekana özel tasarlanmış ve sergileneceği alana göre düzenlenen bir enstalasyondur. Eserin gücü ve etkisi, içinde bulunduğu alana karşı gösterdiği hassasiyet ve mekana göre yarattığı düzen, şans ile çeşitlilik, mekanik ile doğal ve önceden karar verilen ile dinamizm gibi tezat kavramları dengeleyecek güce sahip olan hareket ve ses mimarisinden kaynaklanır. Kullanıma hazır, düşük teknolojlili materyallerden yapılan karton kutular, yanıtıcı şekilde basit ve süsleme bulundurmayan bir sistem ve heykel alanı yaratarak şaşırtıcı bir şekilde güzellik ve zarafet yaymayı başarır. Kutular, sabit bir düzene bağlı olarak yerleştirilmelerine rağmen, hareketleri ve sesleri, şansa ve çeşitliliğe bağlı olan karmaşıklıklar yaratır. Çalışmanın ritmik ve sonik potansiyeli, yer çekimi güçleri ve direnç ile işleyen denetimli bir mekanizma tarafından yaratılır. Eser, algılamayı mümkün kılacak bir alana dönüşür ve ziyaretçide yüzeyin altından yön veren güçler hakkında merak uyandırır. Zaman zaman, mimari, ses ve hareketin kompozisyonu olan bu mekanik sistem, nitelik olarak tanımlı fakat aynı zamanda canlı bir organizmaya dönüşür. Yaratılan hazır sistemde var olan sonik ve somut titreşimler, derinliği zamanla artan, çeşitliliği detayların içinde daha kolay algılanabilen birtakım davranış biçimleriyle dinamizm kazanır. Zimoun'un enstalasyonunun kavranışı, sergi alanının yarattığı koşullardan ve durumdan derinden etkilenir. Geçmişte, Fransa'nın Église Saint-Nicolas de Caen Kilisesi'nde sergilenen uzun karton kutuların mekanik ritmi ve akışı, kilisenin sütunları ve mimari yapısıyla bir bütün haline gelerek, bu tarihi alanın beklentilerine karşılık veren bir uzantı rolü oynamıştır. Eser, Borusan Contemporary'nin 2. kat sergi alanında sergi alanında sergilenirken, ortaya çıkan farklı mimari sesler ve hareketler sayesinde, içinde bulunduğu ortamın özgün yapısına da dikkat çekecektir.

Zimoun's prepared cardboard boxes are site-specific installations configured for their respective exhibition space. The power and impact of the work resides in its sensitivity to location and its creation of a system of movement and sound that carefully balances order, chance, and variation,

the mechanical and the natural, the pre-determined and dynamism. Made from off-the-shelf, low-tech materials, the cardboard boxes construct a system and sculptural space that is deceptively simple and devoid of ornament, yet manages to exude beauty and sometimes even grace. The boxes are arranged in a fixed order, but their motion and sound produce complexities of chance and variation. The rhythmic and sonic potential of the piece is created by a controlled mechanism operating through gravitational forces and resistance and at the same time transcends it. The work becomes a space of possibility for perception and raises questions about the forces that drive it from beneath. At times the mechanical system seems to assume characteristics of the natural, and the architecture and composition of sound and movement become an organism, defined in its characteristics but alive. The sonic and physical vibrations of the prepared system gain dynamism through their behaviors, which seem to increase in depth over time as variations become perceptible in more detail. The perception of Zimoun's installation also is deeply affected by the context of the exhibition site. Shown in the Église Saint-Nicolas de Caen in France, the tall cardboard boxes merge with the church's columns and architectural structure and their mechanical rhythm and flow serves both as an extension of counterpoint to the site's space for contemplation. In the white box of the gallery the prepared boxes create a very different architecture of sound and motion that draws attention to the qualities of the highly controlled space of the modernist gallery.



96 hazır dc-motor, karton kutu, 60x20x20 cm, 2013
Doğru akım motorları, tomaklar, mukavva kutular, güç kaynağı
Backlit Galerî'nin izniyle, Nottingham, İngiltere

96 prepared dc-motors, cardboard boxes 60x20x20 cm, 2013
Motors, wood, metal, cardboard, wires, plastic, power supply
Courtesy of Backlit Gallery, Nottingham, United Kingdom

Sanatçı Özgeçmişleri

Artist Biographies

MICHAL ROVNER

Michal Rovner'in video, heykel, resim, ses ve enstalasyon alanlarındaki çalışmaları Venedik Bienali'ndeki İsrail Pavyonu, Jeu de Paume, Louvre Müzesi ve sanatçının kariyerinin ortalarında Whitney Sanat Müzesi'nde gerçekleştirdiği retrospektifi başta olmak üzere 60'a yakın kişisel sergide sergilenmiştir. Rovner 2006 yılında anıtsal yapılardan oluşan *Makom (Yer)* adlı heykel serisini başlatarak Kudüs, Betlehem, Hayfa, Celile ve İsrail-Suriye sınırlarındaki bombalanmış ve tahrip edilmiş evlerden arda kalan çeşitli taşları kullanmıştır. Rovner; tarihi, belleği ve zamanı kapsayan yeni alanlar oluşturmak için İsraili ve Filistinli masonlar ile çalışmış ve 2013 yılında, Shoah'ta katledilen 1,5 milyon Yahudi çocuk anısına Auschwitz-Birkenau Devlet Müzesi'nde *Yaşamın İzleri (Traces of Life)* adındaki enstalasyonu yaratmıştır. Rovner'in video enstalasyonları Tate, Stedelijk Müzesi, LVMH genel merkezleri ve Yad Vashem'de sergilenmiştir. Sanatçı çalışmalarına New York ve İsrail'de devam etmektedir.

Michal Rovner's work in video, sculpture, drawing, sound and installation has been exhibited in over 60 solo exhibitions including a mid-career retrospective at the Whitney Museum of Art, the Israeli Pavilion at the Venice Biennale, the Jeu de Paume, and the Louvre. In 2006, Rovner began a series of monumental structures titled *Makom (Place)* using stones from dismantled or destroyed Israeli and Palestinian houses from Jerusalem, Bethlehem, Haifa, the Galilee, and the border of Israel and Syria. She worked with Israeli and Palestinian masons to construct new spaces encompassing history, memory and time. In 2013, Rovner created the installation *Traces of Life* at the Auschwitz-Birkenau State Museum devoted to the 1.5 million Jewish children murdered in the Shoah. Rovner's video installations were exhibited at the Tate Gallery, the Stedelijk Museum, LVMH Headquarters, and Yad Vashem. Rovner lives and works in New York and Israel.

KRZYSZTOF WODICZKO

Krzysztof Wodiczko, mimari cephelere ve anıtlara yansıttığı büyük ölçekli video çalışmaları ile tanınan bir sanatçı olarak, uluslararası boyutta seksenden fazla açık alan yansıtması gerçekleştirmiştir. 1980'lerin sonundan itibaren, sanatçının projeksiyonları, "marjinal" ve toplumdan uzaklaşmış vatandaşların aktif katılımını da içinde barındırmaya başlamıştır. Wodiczko aynı zamanda, evsiz, göçmen ve savaş gazisi teknisyenlerle, onların hayatta kalabilmeleri ve iletişim kurabilmeleri için, göçebe aletler ve araçlar tasarlamaktadır. Sanatçının kapsamlı retrospektif sergileri, Walker Sanat Merkezi, Minneapolis, Sztuki Müzesi, Lodz; Fundacio Tapies, Barcelona ve Wadsworth Athenaeum, Hartford gibi kuruluşlarda izleyiciyle buluşmuştur. Sanatçının projeleri ise Documenta, Paris Bienali, Sidney Bienali, Lyon Bienali, Venedik Bienali ve Whitney Bienali gibi önemli etkinliklerde sergilenmiştir. Kariyeri boyunca birçok ödül kazanan Wodiczko'nun çalışmaları *Kritik Araçlar: Yazılar, Projeler, Röportajlar* (*Critical Vehicles: Writings, Projects, Interviews*) (1999), *Krzysztof Wodiczko: Misafirler* (*Krzysztof Wodiczko: Guests*) (2009), *Göçebe Şehri: Bir 9/11 Anısı* (*City of Refuge: A 9/11 Memorial*) (2010), *Krzysztof Wodiczko* (2011) ve *Krzysztof Wodiczko: Kamusal Alan Adına* (*Krzysztof Wodiczko: On Behalf of the Public Domain*) (2015) gibi çeşitli yayınların konusu olmuştur. Harvard Üniversitesi'nde Tasarım ve Kamusal Alan bölümünde profesör olan sanatçı aynı zamanda Varşova Güzel Sanatlar Akademisi'nde ders vermektedir.

Krzysztof Wodiczko is renowned for his large-scale video projections on architectural facades and monuments and has realized more than eighty such public projections around the world. Since the late 1980s, his projections have involved the active participation of marginalized and estranged city residents. He has also been designing and implementing a series of nomadic instruments and vehicles with homeless, immigrant, and war veteran operators for their survival and communication. Major retrospectives of his work have been shown at institutions including the Walker Art Center, Minneapolis; Museum Sztuki, Lodz; Fundacio Tapies, Barcelona; and Wadsworth Athenaeum, Hartford; and his projects have been exhibited at Documenta, Paris Biennale, Sydney Biennale, Lyon Biennale, Venice Biennale, and the Whitney Biennial, among others. He has won numerous awards and his work has been the subject of publications including *Critical Vehicles: Writings, Projects, Interviews* (1999), *Krzysztof Wodiczko: Guests* (2009), *City of Refuge: A 9/11 Memorial* (2010), *Krzysztof Wodiczko* (2011), and *Krzysztof Wodiczko: On Behalf of the Public Domain* (2015). Krzysztof Wodiczko is Professor in Residence of Art, Design and the Public Domain at Harvard University and also teaches at the Academy of Fine Arts in Warsaw.

ZIMOUN

Zimoun'un çalışmaları sıradan endüstriyel nesnelerin bir araya gelerek yarattığı sesin mimari platformlarından oluşur. Sanatçının enstalasyonları mekanik ritimdeki ve hazır sistemlerdeki akışı keşfetmeye yöneliktir. Çeşitli sanatçı atölyelerine davet edilen ve pek çok ödüle layık görülen sanatçı aynı zamanda misafir öğretim üyesi olarak birçok kurumda ders vermiştir. 2003 yılında, indirgeyici ilke ve sistemlere dayalı formları ve yapıları keşfeden bir platform olan Leerraum.ch'nin ortak kurucularından biri olmuştur. Projeleri, kişisel ve grup sergileri olmak üzere Kore'deki Nam June Paik Sanat Müzesi, Taipei'deki Kuandu Güzel Sanatlar Müzesi, Florida'daki Ringling Güzel Sanatlar Müzesi, Richmond'daki Harnett Sanat Müzesi, New York'taki bitforms galeri, Kunsthalle Bern, Seoul Sanat Müzesi, Liechtenstein Çağdaş Sanat Müzesi, Rennes Güzel Sanatlar Müzesi, Art Basel, Denise René Paris Galerisi, Rennes'deki Les Champs Libres Müzesi, Bükreş'teki Çağdaş Sanat Müzesi MNAC, Los Angeles'taki Beall Sanat Merkezi, Bern Güzel Sanatlar Müzesi, Ljubljana'daki Çağdaş Sanat Müzesi MSUM, Pekin'deki Ulusal Sanat Müzesi ve Lugano Güzel Sanatlar Müzesi gibi uluslararası kurumlarda sergilenmiştir. Zimoun, İsviçre'nin Bern kentinde yaşamakta ve çalışmaktadır.

Zimoun's work consists of architectural platforms of sound that incorporate commonplace industrial objects. His installations explore mechanical rhythm and flow in prepared systems. Zimoun has been awarded several art prizes and residencies and has served as a guest lecturer. In 2003, he co-founded Leerraum.ch, a platform publishing works that explore forms and structures based on reductive principles and systems. His projects have been presented in solo and group shows internationally at venues including the Nam June Paik Art Museum in Korea; Kuandu Museum of Fine Arts, Taipei; Ringling Museum of Art, Florida; Harnett Museum of Art, Richmond; bitforms gallery New York; Kunsthalle Bern; Seoul Museum of Art; Museum of Contemporary Art Liechtenstein; Fine Arts Museum Rennes; Art Basel; Galerie Denise René Paris; Museum Les Champs Libres, Rennes; Contemporary Art Museum MNAC Bucharest; Beall Art Center, Los Angeles; Museum of Fine Arts Bern; Museum of Contemporary Art MSUM, Ljubljana; National Art Museum, Beijing; and the Museum of Fine Arts Lugano. Zimoun lives and works in Bern, Switzerland.

Küratör Özgeçmişi

Curator's Biography

CHRISTIANE PAUL

Christiane Paul, The New School, Medya Bölümü'nde Dekan Yardımcısı ve Whitney Amerikan Sanatı Müzesi'nin, Yeni Medya Sanatları Bölümü'nün yardımcı küratörüdür. Kariyerinde ve yazılarında Yeni Medya Sanatına yoğunlaşmış, sanat ve teknoloji alanında uluslararası konferanslar vermiştir. Yakın tarihte çıkardığı kitaplardan bazıları: *Dijital Sanat Rehberi* (forthcoming Blackwell-Wiley), *Dijital Sanat* (Thames and Hudson, üçüncü revize edilmiş basım, 2015), Margot Lovejoy ve Victoria Vesna ile beraber yayımlanan *İçerik Sağlayıcılar - Yeni Medya Sanatında Anlamın Koşulları* (Intellect, 2011; Çin yayını, 2012) ve *Beyaz Küp ve Ötesinde Yeni Medya*'dır (UC Press, 2008). Christiane Paul, Whitney Müzesi'nde sürdürdüğü küratör yardımcılığı görevinin yanısıra, *Cory Arcangel: Profesyonel Araçlar* (2011), *Profiling* (2007), *Data Dinamikleri* (2011) ve 2002 Whitney Bienali için Sanat Seçkileri, sergilerinin küratörlüğünü üstlenmiştir. Paul, aynı zamanda Whitney Müzesi'nin internet sanatına adanmış web sitesi olan artport'un sorumlusudur. Diğer güncel küratoryel çalışmalarının arasında *Kamusal Özel* (Kellen Gallery, The New School, 2013), *Eduardo Kac: Biotoplar, Lagolifler ve Transgenik İşler* (Rio de Janeiro, Brezilya, 2010); *Kuadrilateral Bienal* (Rijeka, Hırvatistan, 2009-10); Steve Dietz ile beraber küratörlüğünü üstlendiği *Feedforward - Tarihin Meleği* (Laboral Center for Art and Industrial Creation, Gijon, İspanya, Ekim, 2009) ve INDAF Dijital Sanat Festivali (İnçon, Kore, Ağustos, 2009) yer almaktadır.

Christiane Paul is Associate Prof. and Associate Dean at the School of Media Studies, The New School, and Adjunct Curator of New Media Arts at the Whitney Museum of American Art. She has written extensively on new media arts and lectured internationally on art and technology. Her recent books are *A Companion to Digital Art* (forthcoming Blackwell-Wiley); *Digital Art* (Thames and Hudson, 3rd revised edition, 2015) *Context Providers - Conditions of Meaning in Media Arts* (Intellect, 2011; Chinese edition, 2012), co-edited with Margot Lovejoy and Victoria Vesna; and *New Media in the White Cube and Beyond* (UC Press, 2008). As Adjunct Curator of New Media Arts at the Whitney Museum of American Art, she curated several exhibitions—including *Cory Arcangel: Pro Tools* (2011), *Profiling* (2007), *Data Dynamics* (2001) and the net art selection for the 2002 Whitney Biennial—and is responsible for artport, the Whitney Museum's website devoted to Internet art. Other recent curatorial work includes *The Public Private* (Kellen Gallery, The New School, Feb. 7 - April 17, 2013), *Eduardo Kac: Biotopes, Lagoglyphs and Transgenic Works* (Rio de Janeiro, Brazil, 2010); *Biennale Quadrilaterale* (Rijeka, Croatia, 2009-10); *Feedforward - The Angel of History* (co-curated with Steve Dietz; Laboral Center for Art and Industrial Creation, Gijon, Spain, Oct. 2009); and INDAF Digital Art Festival (Incheon, Korea, Aug. 2009).

Sergilenen Eserler Works Exhibited

2. Kat Galeri 2nd Floor Gallery

- Zimoun, *240 prepared dc-motors, cardboard boxes 60x20x20cm*, 2015
- Michal Rovner, *Broken Time*, 2009
- Michal Rovner, *Untitled 4 (Panorama)*, 2015
- Michal Rovner, *Untitled 19 (Panorama)*, 2015

4. Kat Galeri 4th Floor Gallery

- Krzysztof Wodiczko, *Guests*, 2008-2009

Perili Köşk

Borusan Holding'in ve koleksiyonun ev sahipliğini yapan Perili Köşk, köklü ve önemli bir tarihi geçmişe sahiptir. Rumelihisarı'nın tarihsel açıdan en önemli binalarından ve İstanbul mimari mirasının önde gelen örneklerinden olan Yusuf Ziya Paşa Köşkü'nün yapımına 1910'lu yıllarda başlandı. Köşkün özgün yapısı teraslar hariç dört buçuk katlı olmakla birlikte, bitirilemeyen inşaattan ötürü ikinci ve üçüncü katlar boş kaldı ve burada rüzgârın yarattığı uğultu, çevre sakinleri tarafından binanın "Perili Köşk" diye anılmaya başlamasına neden oldu.

Diğer bir söylentiye göre ise, binada peri gibi güzel bir kız yaşadığı ve burada hayatını kaybettiği için köşk bu ismi aldı.

Binanın inceleme, restorasyon ve yenileme çalışmaları mimar Hakan Kıran tarafından 1995 ve 2000 yılları arasında gerçekleştirildi. Borusan Holding 1 Mayıs 2002'de Perili Köşk'ü 25 yıllığına kiralarak 16 Şubat 2007'de binaya yerleşti ve 19 Şubat 2007'de yeni evinde faaliyete geçti. 17 Eylül 2011'den beri de hafta sonları halkın ziyaretine açık çağdaş sanat mekanı olarak kullanılmaktadır.

Borusan Contemporary, Borusan Çağdaş Sanat Koleksiyonu'ndan beslenen sergiler, etkinlikler, eğitici aktiviteler, ödünç sergiler ve mekâna özgü yerleştirmeler gibi çeşitli programlara yer veren bir kurumdur. Bu aktivitelerin ortak özelliği, en geniş tanımıyla 'medya sanatları'na, yani zaman, ışık, teknoloji, video, yazılım ve benzeri araçları kullanan sanatçılara odaklanmasıdır. Etkinlikler Borusan Holding'in Perili Köşk İstanbul'daki ofisinde gerçekleşmektedir ve bu sayede, ofis içinde benzersiz bir müze yaratarak yeni bir model oluşturmaktadır. Nefes kesen Boğaz manzarasıyla sergi mekânları, ofisler, Müze Cafe, Borusan ArtStore ve teraslar dahil olmak üzere tüm bina hafta sonları halka açıktır.

The building, both home of Borusan Holding's headquarters and a museum, has a long and important history. The construction of Yusuf Ziya Paşa Pavilion, which is considered one of the foremost examples of Istanbul's architectural heritage and among the most significant and historic buildings of Rumelihisarı, started in 1910s. The construction of the building had to be stopped due to the World War I. The second and third stories remained

empty and here the wind made a sinister noise. Consequently, the building started to be called the "Haunted Mansion" by the local community. According to another anecdote, a girl as beautiful as a fairy passed away here, and therefore the premises took the name of "the kiosk with fairies".

The building survey, restitution, restoration and renovation were performed by the architect Hakan Kıran between 1995 and 2000. Borusan Holding hired out the Perili Köşk on May 1st, 2002 and moved its central offices into the building where it resumed its activities since February 2007. Since September 17, 2011 the building has been functioning as a contemporary art museum open to the general public on the weekends.

Borusan Contemporary is a multi-platform program of exhibitions, events, educational activities, new commissions and site specific installations rooted in Borusan Contemporary Art Collection. These activities are defined by their specific focus on media arts broadly defined, ie artists who work with time, light, technology, video, software and beyond.

Most of the program takes place at Perili Köşk İstanbul, and co-exists with the offices of Borusan Holding, in essence creating a unique museum in an office paradigm. The entire building including the galleries, office space, café, Borusan ArtStore and outdoor terraces with breathtaking views of the Bosphorus are open to the public on the weekends.



Katkıları için teşekkür ederiz.

With special thanks to...



BORUSAN CONTEMPORARY

Müze Direktörü **Museum Director**
Güzin Tezcanlı

Sanat Direktörü **Artistic Director**
Kathleen Forde

Fulya Baran
Ekin Bayraktaroğlu
Fatma Çiftçi
Burak Çiloğlugil
İrem Elçi
Binnur Kardeş
Sinan Mantarcı
Mirhan Kıvanç Özdemir
Gazi Selçuk
Övgü Şahin
Dilara Taşdemir
İlke Yılmaz
Elçin Yılmaz

Mimari **Architecture**
Mat Mimarlık

Teknik **Technique**
Techizart

Eser Taşıma **Fine Arts Shipping**
Simurg Fine Art

Güvenlik **Security**
Securitas

Temizlik **Cleaning**
Euroserve

Baskı Öncesi Hazırlık **Pre-Press**
Piramit Reklam

Baskı **Printing**
Ömür Matbaa

Tüm görsellerin hakları sahiplerine aittir. **All images rights belong to their respective owners.**
Yayın hakları sanatçılara ve Borusan Contemporary'ye aittir. **Copyright belongs to the respective artists and Borusan Contemporary.**

© Borusan Contemporary, 2015.

SOSYAL MEDYADA BİZİ TAKİP EDİN! FOLLOW US ON SOCIAL MEDIA!



www.borusancontemporary.com



facebook.com/BorusanContemporary



twitter.com/borusancontempo



instagram.com/borusancontemporary



youtube.com/borusancontemporary



periscope.com/@borusancontemporary



Borusan Contemporary'nin yeni uygulaması App Store ve Google Play'de!
Borusan Contemporary's new application is on App Store and Google Play!

